

«Утверждаю»

Министр здравоохранения  
Владимирской области

В.А. Янин

2023 г.



## Соглашение

информационного взаимодействия  
участников льготного лекарственного обеспечения  
граждан, проживающих на территории Владимирской  
области

«Согласовано»

Директор  
ГБУЗ ВО «МИАП»

Е.В. Трушкина

2023 г.



«Согласовано»

И.о. Директора  
ГКУЗ ВО «Центр закупок»

И.В. Полякова

2023 г.



«Согласовано»

Директор  
ООО «Медилон-Фармимэкс»

В.А. Сачевкин

2023 г.



## Оглавление

<b>1. ПРИНЯТЫЕ СОКРАЩЕНИЯ .....</b>	<b>2</b>
<b>2. ОСНОВНЫЕ ТЕРМИНЫ И ОПРЕДЕЛЕНИЯ .....</b>	<b>4</b>
<b>3. НОРМАТИВНО-ПРАВОВАЯ БАЗА .....</b>	<b>6</b>
<b>4. ОСНОВНЫЕ ПОЛОЖЕНИЯ .....</b>	<b>8</b>
<b>5. ПРИНЦИПЫ ИНФОРМАЦИОННОГО ВЗАИМОДЕЙСТВИЯ .....</b>	<b>9</b>
<b>6. ИНФОРМАЦИОННОЕ ВЗАИМОДЕЙСТВИЕ УЧАСТНИКОВ ЛЛО .....</b>	<b>11</b>
6.1 Организация информационного взаимодействия .....	11
6.2 Реализация технологий информационного взаимодействия .....	12
6.3 Состав информации и схема информационного обмена.....	13
6.4 Взаимодействие с внешними информационными системами .....	15
<b>ПРИЛОЖЕНИЕ 1 .....</b>	<b>16</b>
Основные функции и роли участников в Системе (подсистеме) ЛЛО.....	16
<b>ПРИЛОЖЕНИЕ 2 .....</b>	<b>22</b>
Обобщенная схема информационного обмена с подсистемой ЛЛО .....	22

## 1. Принятые сокращения

АО	– аптечные организации (пункты отпуска лекарственных препаратов), участники ЛЛО
АРМ	– автоматизированное рабочее место
БД	– база данных
ГИСЗ ВО	– государственная информационная система в сфере здравоохранения Владимирской области
ГСП	– государственная социальная помощь
ЕГИСЗ	– Единая государственная информационная система в сфере здравоохранения Российской Федерации
ИС ЛЛО	– информационная система (подсистема) льготного лекарственного обеспечения отдельных категорий граждан
ИС	– информационная система
ЛЛО	– льготное лекарственное обеспечение: обеспечение лекарственными препаратами граждан, проживающих на территории Владимирской области и имеющих право на получение государственной социальной помощи в виде набора социальных услуг, в соответствии с Федеральным законом от 17.07.1999 г. № 178-ФЗ, обеспечение отдельных категорий граждан, постоянно проживающих на территории Владимирской области, лекарственными препаратами при оказании амбулаторно-поликлинической помощи в соответствии с Законом Владимирской области от 02.10.2007 г. № 120-ОЗ «О социальной поддержке и социальном обслуживании отдельных категорий граждан во Владимирской области», а также обеспечение отдельных категорий граждан, проживающих на территории Владимирской области, лекарственными препаратами в рамках регионального проекта «Борьба с сердечно-сосудистыми заболеваниями»
ЛП	– лекарственные препараты
МДЛП	– Федеральная государственная информационная система мониторинга движения лекарственных препаратов
МИ	– медицинские изделия
МИАЦ	– государственное бюджетное учреждение здравоохранения особого типа Владимирской области «Медицинский информационно-аналитический центр»
МИС	– медицинская информационная система
МЗВО	– Министерство здравоохранения Владимирской области
МО	– медицинская организация, участники ЛЛО
НСИ	– нормативно-справочная информация
НСУ	– набор социальных услуг
РР	– региональный регистр лиц, имеющих право на льготное лекарственное обеспечение
СПП	– специализированные продукты лечебного питания
СФР	– отделение по Владимирской области Социального фонда России
ТРИ	– текущая (регламентная) информация
ТФОМС	– Территориальный фонд обязательного медицинского страхования Владимирской области
УКЭП	– усиленная квалифицированная электронная подпись

- ФО – уполномоченная фармацевтическая организация, заключившая государственный контракт с министерством здравоохранения Владимирской области на оказание социальной услуги по обеспечению лекарственными препаратами, изделиями медицинского назначения, а также специализированными продуктами лечебного питания отдельных категорий граждан, проживающих на территории Владимирской области и государственный контракт на оказание услуги по обеспечению отдельных категорий граждан, постоянно проживающих на территории Владимирской области, лекарственными препаратами при оказании амбулаторно-поликлинической помощи.
- ФР – региональный сегмент федерального регистра лиц, имеющих право на получение государственной социальной помощи
- ФРЛЛО – Федеральный регистр льготного лекарственного обеспечения
- ЦЗ – государственное казенное учреждение здравоохранения Владимирской области «Центр по осуществлению закупок товаров, работ и услуг в сфере здравоохранения Владимирской области»

## 2. Основные термины и определения

В настоящем документе используются следующие основные термины и определения:

**Аптечная организация (АО)** – пункт отпуска гражданину лекарственных препаратов, медицинских изделий и специализированных продуктов лечебного питания.

**ГБУЗ ВО «Медицинский информационно-аналитический центр» (МИАЦ)** – самостоятельное государственное бюджетное учреждение здравоохранения Владимирской области особого типа, созданное в целях формирования единой информационной системы здравоохранения Владимирской области путем организации современных компьютерных технологий межотраслевой системы сбора, обработки, хранения и представления информации, обеспечивающей динамическую оценку состояния здоровья населения области, лекарственного обеспечения, материально-технической базы учреждений здравоохранения области, а также обеспечение информационной поддержки принятия решений, направленных на его улучшение.

**ГКУЗ ВО «Центр закупок» (ЦЗ)** – самостоятельное государственное казенное учреждение здравоохранения Владимирской области, осуществляющее закупки товаров, работ и услуг в сфере здравоохранения Владимирской области.

**Информационная система ЛЛО** – подсистема региональной медицинской информационной системы Владимирской области, состоящая из программного обеспечения, средств вычислительной техники и связи, реализующая информационные процессы льготного лекарственного обеспечения

**Интегрированная БД информационных ресурсов ЛЛО территории** – единая территориальная БД, включающая взаимно согласованную НСИ, региональный сегмент Федерального регистра лиц, имеющих право на получение НСУ, и ТРИ от участников ЛЛО с учетом ретроспективных сведений за период времени не менее 1 года.

**Лекарственные препараты (ЛП)** – лекарственные препараты, изделия медицинского назначения, а также специализированные продукты лечебного питания для отдельных категорий граждан.

**Министерство здравоохранения Владимирской области (МЗ ВО)** – орган исполнительной власти области, осуществляющий функции по выработке и реализации единой государственной политики на территории Владимирской области, государственному управлению и нормативно-правовому регулированию в сфере здравоохранения в соответствии с федеральным законодательством и законодательством Владимирской области.

**Медицинские организации (МО)** – юридические лица, осуществляющие медицинскую деятельность на основании государственной лицензии, врачи (фельдшеры) которых имеют право на выписку гражданам рецептов по медицинским показаниям на получение лекарственных препаратов при амбулаторном лечении в соответствии со стандартами медицинской помощи.

**Персонифицированный реестр в ЛЛО** – перечень персонифицированных учетных данных о медицинских услугах, льготных рецептах, отпущенных лекарственных препаратах.

**Справочник** – перечень объектов, имеющих уникальные идентификаторы (номера, имена, коды) и набор характеристик. Для кодирования характеристик объекта используются коды соответствующих классификаторов и/или кодификаторов.

**Текущая (регламентная) информация (ТРИ)** – информация подсистемы ЛЛО, отражающая основные информационные процессы при реализации ЛЛО, связанные с персонифицированным учетом сведений о выписанных рецептах и отпущенных лекарственных препаратах.

**Фармацевтическая организация (ФО)** – уполномоченная фармацевтическая организация, заключившая государственный контракт с министерством здравоохранения Владимирской области на оказание социальной услуги по обеспечению лекарственными препаратами, изделиями медицинского назначения, а также специализированными продуктами лечебного питания отдельных категорий граждан, проживающих на территории Владимирской области и имеющих право на получение государственной социальной помощи в виде набора социальных услуг в соответствии с Федеральным законом от 17.07.1999 г. № 178-ФЗ, для нужд министерства здравоохранения Владимирской области, а так же государственный контракт на оказание услуги по обеспечению от-

дельных категорий граждан, постоянно проживающих на территории Владимирской области, лекарственными препаратами при оказании амбулаторно-поликлинической помощи в соответствии с Законом Владимирской области от 02.10.2007 г. № 120-ОЗ «О социальной поддержке и социальном обслуживании отдельных категорий граждан во Владимирской области», для нужд министерства здравоохранения Владимирской области.

**Федеральный регистр лиц, имеющих право на получение государственной социальной помощи (ФР)** – полный официальный перечень физических лиц, прошедших установленную процедуру регистрации, подтверждающую их права на получение государственной социальной помощи.

### 3. Нормативно-правовая база

- 1) Федеральный закон от 27.07.2006 N 152-ФЗ «О персональных данных»;
- 2) Федеральный закон от 27.07.2006 N 149-ФЗ «Об информации, информационных технологиях и о защите информации»;
- 3) Федеральный закон от 17.07.1999 N 178-ФЗ «О государственной социальной помощи»;
- 4) Федеральный закон от 06.04.2011 N 63-ФЗ «Об электронной подписи»;
- 5) Федеральный закон от 12.04.2010 N 61-ФЗ «Об обращении лекарственных средств»;
- 6) Приказ Минздрава России от 24.11.2021 N 1093н «Об утверждении Правил отпуска лекарственных препаратов для медицинского применения аптечными организациями, индивидуальными предпринимателями, имеющими лицензию на осуществление фармацевтической деятельности, медицинскими организациями, имеющими лицензию на осуществление фармацевтической деятельности, и их обособленными подразделениями (амбулаториями, фельдшерскими и фельдшерско-акушерскими пунктами, центрами (отделениями) общей врачебной (семейной) практики), расположенными в сельских поселениях, в которых отсутствуют аптечные организации, а также Правил отпуска наркотических средств и психотропных веществ, зарегистрированных в качестве лекарственных препаратов для медицинского применения, лекарственных препаратов для медицинского применения, содержащих наркотические средства и психотропные вещества в том числе Порядка отпуска аптечными организациями иммунобиологических лекарственных препаратов»;
- 7) Приказ Минздрава России от 24.11.2021 N 1094н «Об утверждении Порядка назначения лекарственных препаратов, форм рецептурных бланков на лекарственные препараты, Порядка оформления указанных бланков, их учета и хранения, форм бланков рецептов, содержащих назначение наркотических средств или психотропных веществ, Порядка их изготовления, распределения, регистрации, учета и хранения, а также Правил оформления бланков рецептов, в том числе в форме электронных документов»;
- 8) Постановление Правительства РФ от 14.12.2018 N 1556 «Об утверждении Положения о системе мониторинга движения лекарственных препаратов для медицинского применения»;
- 9) Постановление Правительства РФ от 14.12.2018 N 1557 «Об особенностях внедрения системы мониторинга движения лекарственных препаратов для медицинского применения»;
- 10) Приказ Минздрава России от 24.12.2018 N 911н "Об утверждении Требований к государственным информационным системам в сфере здравоохранения субъектов Российской Федерации, медицинским информационным системам медицинских организаций и информационным системам фармацевтических организаций"
- 11) Закон Владимирской области от 02.10.2007 N 120-ОЗ «О социальной поддержке и социальном обслуживании отдельных категорий граждан во Владимирской области» (принят постановлением ЗС Владимирской области от 26.09.2007 N 524);
- 12) «Методические рекомендации по обеспечению функциональных возможностей централизованной системы (подсистемы) «Управление льготным лекарственным обеспечением» государственной информационной системы в сфере здравоохранения субъекта Российской Федерации. Версия 1.0» (утв. Минздравом России 19.01.2021, ФГБУ "ЦНИИОИЗ" Минздрава России 28.12.2020);
- 13) Распоряжение департамента здравоохранения Владимирской области от 22.02.2022 № 206 «О переходе государственных учреждений здравоохранения Владимирской области на работу в модернизированном ГИСЗ ВО Владимирской области»;

14) Приказ департамента здравоохранения администрации Владимирской области от 06.04.2017 №247 "Об утверждении Положения о региональном сегменте Единой государственной информационной системы в сфере здравоохранения";



## 4. Основные положения

4.1. Настоящее Соглашение определяет условия и порядок осуществления на территории Владимирской области информационного взаимодействия участников системы обеспечения граждан льготных категорий Российской Федерации ЛП, МИ, СПП за счет бюджетных ассигнований федерального бюджета и бюджета Владимирской области на основе единого информационного пространства.

4.2. Целью Соглашения является определение единых требований по информационному обеспечению реализации программы ЛЛО в соответствии с Федеральным законом от 17.07.1999 №178-ФЗ «О государственной социальной помощи», реализации полномочий, передаваемых органам государственной власти субъектов Российской Федерации, в соответствии с Федеральным законом от 18.10.2007 №230-ФЗ и Федеральным законом от 21.11.2011 N 323-ФЗ (часть 1 статьи 16), законом Владимирской области от 02.10.2007 № 120-ОЗ "О социальной поддержке и социальном обслуживании отдельных категорий граждан во Владимирской области" по организации обеспечения льготных категорий граждан лекарственными препаратами.

4.3. При разработке настоящего соглашения учтены Методические рекомендации по обеспечению функциональных возможностей централизованной системы (подсистемы) "Управление льготным лекарственным обеспечением" государственной информационной системы в сфере здравоохранения субъекта Российской Федерации, утвержденные Минздравом России и ФГБУ "ЦНИИОИЗ" Минздрава России.

## 5. Принципы информационного взаимодействия

5.1. Подсистема льготного лекарственного обеспечения (ЛЛО) является составной частью Государственной информационной системы здравоохранения Владимирской области (ГИСЗ ВО).

5.2 Подсистема ЛЛО предназначена для информационного сопровождения процессов оперативного и стратегического управления организацией обеспечения граждан льготных категорий постоянно проживающих во Владимирской области ЛП, МИ, СПП за счет бюджетных ассигнований федерального бюджета и бюджета Владимирской области на основе единого информационного пространства в соответствии с требованиями к ГИС субъекта Российской Федерации, МИС МО, и ИС ФО, утвержденными Приказом Министерства здравоохранения Российской Федерации от 24.12.2018 N 911н за счет предоставления необходимых сервисов медицинским, фармацевтическим организациям.

5.3 Подсистема ЛЛО предназначена для решения следующих задач:

- повышение качества обслуживания пациентов за счет рациональной автоматизации процессов выписывания и отпуска ЛП, МИ, СПП;
- обеспечение обоснованности принятия решений при формировании потребностей для организации закупок ЛП, МИ, СПП для обеспечения граждан льготных категорий Российской Федерации за счет прогнозирования потребности в ЛП, МИ, СПП и рационального формирования заявок;
- повышение качества управленческих решений в сфере ЛЛО.

5.4 Участниками системы лекарственного обеспечения во Владимирской области являются:

- Министерство здравоохранения Владимирской области (МЗВО);
- Владимирское отделение Социального фонда России (СФР);
- Территориальный фонд обязательного медицинского страхования Владимирской области (ТФОМС);
- ГБУЗ ВО «Медицинский информационный-аналитический центр» (МИАЦ);
- ГКУЗ ВО «Центр закупок» (ЦЗ);
- Медицинские организации (МО);
- Фармацевтические организации (ФО);
- Аптечные организации (АО);
- Медицинские работники;
- Работники фармацевтических организаций;
- Граждане Российской Федерации, получающие ЛП, МИ, СПП в АО бесплатно, со скидкой или за полную стоимость по рецептам, выписанным в МО.

5.5 Основные функции и роли участников системы лекарственного обеспечения в информационной подсистеме ЛЛО приведены в Приложении 1.

5.6 МЗВО, МИАЦ, ЦЗ и государственные МО используют непосредственно подсистему ЛЛО в соответствии с Распоряжением департамента здравоохранения Владимирской области от 22.02.2022 № 206 «О переходе государственных учреждений здравоохранения Владимирской области на работу в модернизированном ГИСЗ ВО Владимирской области».

5.7 ФО и АО осуществляют интеграцию своих информационных систем с подсистемой ЛЛО ГИСЗ ВО через защищенные каналы связи в соответствии с предоставляемыми интеграционными профилями со стороны МИАЦ.

5.8 Интеграция ЛЛО ГИСЗ ВО с информационными системами СФР, ТФОМС осуществляется на основе двухсторонних соглашений с МЗВО.

5.9 Обобщенная схема информационного обмена с подсистемой ЛЛО приведена в Приложении 2.

5.10 Для обеспечения консолидированного учета сведений о гражданах льготных категорий, зарегистрированных на территории Владимирской области, в подсистеме ЛЛО формируется Региональный регистр граждан, имеющих право на льготное обеспечение ЛП, МИ, СПП за

счет бюджетных ассигнований федерального бюджета и бюджета Владимирской области (далее - РР ЛЛО).

5.11 Для обеспечения консолидированного учета сведений о потребности в ЛП, МИ, СПП граждан льготных категорий, зарегистрированных на территории Владимирской области, в подсистеме ЛЛО формируется Региональный реестр потребности в ЛП, МИ, СПП.

5.12 Информация о потребности в ЛП, МИ, СПП для обеспечения граждан льготных категорий формируется МО отдельно для:

- граждан, включенных в Специализированные регистры пациентов по отдельным нозологиям и категориям граждан (например, ФР14ВЗН, ФРВИЧ, ФРБТ, ФРОЗ и прочие);
- граждан льготных категорий, имеющих право на получение набора социальных услуг за счет бюджетных ассигнований федерального бюджета;
- граждан льготных категорий, имеющих право на льготное лекарственное обеспечение за счет бюджетных ассигнований бюджета Владимирской области.

5.13 Для обеспечения консолидированного учета сведений о выписке и отпуске льготных рецептов на территории Владимирской области, в подсистеме ЛЛО формируется Региональный регистр рецептов на ЛП, МИ, СПП за счет бюджетных ассигнований федерального бюджета и бюджета Владимирской области (далее - РР Рецептов). Каждый рецепт в РР Рецептов имеет уникальные, позволяющие однозначно идентифицировать рецепт в течение календарного года реквизиты – серию и номер.

5.14 Каждый рецепт во время выписки и до поступления в РР Рецептов проходит автоматизированный контроль по следующим параметрам:

- наличие права на ЛЛО у пациента, которому выписывается рецепт;
- наличие ЛП, на который выписывается рецепт, в справочнике (Перечне) ЛП;
- наличие права на выписку льготных рецептов у врача (фельдшера), выписывающего рецепт;
- наличие права на выписку льготных рецептов у МО, в котором выписывается данный рецепт;
- отсутствие дубля выписываемого рецепта в базе данных (по серии и номеру рецепта);
- соответствие диагноза справочнику МКБ.

5.15 Технические требования к информационному обмену между аптечной организацией и системой, в том числе требования к идентификации рецепта в форме электронного документа и лица, обратившегося за отпуском лекарственных препаратов по таким рецептам, устанавливаются решением МЗВО.

5.16 При создании единого информационного пространства основным источником НСИ для подсистемы ЛЛО ГИСЗ ВО Владимирской области является ФР НСИ (<https://nsi.rosminzdrav.ru/>), справочники которого могут быть дополнены. Подсистема ЛЛО должна обеспечивать форматно-логический контроль принимаемых данных на предмет использования единой нормативно-справочной информации.

## 6. Информационное взаимодействие участников ЛЛО

### 6.1 Организация информационного взаимодействия

6.1.1 Участники информационного взаимодействия ЛЛО создают в процессе своей деятельности и обмениваются следующей информацией:

- информация о выписанных рецептах и отпущенным по ним ЛП, МИ, СПП;
- информация о наличии ЛП, МИ, СПП на складах ЦЗ, ФО и в АО;
- информация об остатках ЛП, МИ, СПП в АО;
- информация о расчетах за закупку ЦЗ и за отпуск АО ЛП, МИ, СПП;
- информация о гражданах, имеющих право на бесплатное лекарственное обеспечение или лекарственное обеспечение со скидкой 50%;
- информация о потребности в ЛП, МИ, СПП пациентов медицинских организаций, обслуживающих граждан льготных категорий в соответствии со стандартами оказания медицинской помощи;
- информация о закупках ЛП, МИ, СПП для льготного отпуска;
- информация о распределении ЛП, МИ, СПП по аптечным организациям для отпуска гражданам льготных категорий (опционально, в соответствии с организационной схемой ЛЛО, принятой в субъекте Российской Федерации);
- нормативно-справочная информация, необходимая для функционирования системы ЛЛО.

6.1.2 Схема информационных потоков приведена в Приложении 2, описание информационного обмена приведено в разделе 6.3 Состав информации и схема информационного обмена настоящего Соглашения.

6.1.3 Целевая модель функционирования и информационного взаимодействия ЛЛО основывается на взаимной передаче структурированной информации, собираемой в ходе операционного взаимодействия подсистемы ЛЛО ГИСЗ ВО, ИС фармацевтической организации (АО, ЦЗ).

6.1.4 Подсистема ЛЛО взаимодействует с ФРЛЛО в соответствии с интеграционными профилями, размещенными на портале оперативного взаимодействия участников ЕГИСЗ (<https://portal.egisz.rosminzdrav.ru/materials>).

6.1.5 Подсистема ЛЛО является подсистемой государственной информационной системы в сфере здравоохранения Владимирской области (ГИСЗ ВО). Информация, содержащаяся в подсистеме ЛЛО, подлежит защите в соответствии с законодательством Российской Федерации об информации, информационных технологиях и о защите информации, законодательством Российской Федерации в области охраны здоровья граждан, требованиями о защите информации, не составляющей государственную тайну, содержащейся в государственных информационных системах, законодательством Российской Федерации в области персональных данных и требованиями раздела II приказа Минздрава России от 24.12.2018 N 911н.

6.1.6 Защита информации, содержащейся в подсистеме ЛЛО, обеспечивается путем принятия и реализации организационных и технических мер защиты информации, направленных на блокирование (нейтрализацию) угроз безопасности такой информации.

6.1.7 Участники ЛЛО обязаны:

- осуществлять информационное взаимодействие на основе настоящего Соглашения;
- обеспечивать аутентичность электронных сведений и документов, на основе которых формируются электронные сведения;
- принимать необходимые меры по защите информации в соответствии с действующим законодательством и использовать информацию, полученную в процессе осуществления обработки данных и информационного обмена только в целях проведения ЛЛО;

- обеспечивать хранение и своевременную актуализацию информации в процессе осуществления обработки данных и информационного обмена.

6.1.8 Участники ЛЛО несут ответственность в соответствии с действующим законодательством РФ и условиями заключенных контрактов и договоров в рамках реализации ЛЛО в случаях:

- несоблюдения законодательства Российской Федерации;
- несоблюдения требований настоящего Соглашения и заключенных контрактов либо договоров по ЛЛО;
- предоставление заведомо ложных сведений, а также допущения по их вине несоответствия электронных сведений и документов;
- отказа в предоставлении или несвоевременного предоставления электронных сведений и (или) документов, запрошенных другими участниками ЛЛО;
- несвоевременную актуализацию информации;
- нарушение требований по конфиденциальности при работе с персонифицированной информацией и ее хранении, а также противоправную передачу информации третьим лицам.

6.1.9 Оператором ГИСЗ ВО, поддерживающим функциональность, работоспособность и методическое сопровождение является МИАЦ на основе нормативно-правовых актов МЗВО.

## **6.2 Реализация технологий информационного взаимодействия**

6.2.1 Информационное взаимодействие участников ЛЛО осуществляется посредством ГИСЗ ВО Владимирской области.

6.2.2 Доступ к ГИСЗ ВО со стороны МЗВО, ЦЗ, МО осуществляется через защищенные с применением средств криптографической защиты информации, сертифицированных ФСБ России, каналы связи посредством web технологий.

6.2.3 Доступ к ГИСЗ ВО со стороны ФО, АО осуществляется через защищенные с применением средств криптографической защиты информации, сертифицированных ФСБ России, каналы связи посредством технологий REST API.

6.2.4 При передаче информации по каналам связи между подсистемой ЛЛО и информационными системами участников информационного взаимодействия должна быть обеспечена защита информации с применением средств криптографической защиты информации, сертифицированных ФСБ России.

6.2.5 МЗВО обеспечивает информационное взаимодействие ТФОМС и СФР с ГИСЗ ВО.

6.2.6 МИАЦ обеспечивает информационное взаимодействие МЗВО, ЦЗ, МО, ФО с подсистемой ЛЛО ГИСЗ ВО и информационное взаимодействие ГИСЗ ВО с ЕГИСЗ РФ.

6.2.7 ФО обеспечивает информационное взаимодействие АО с ГИСЗ ВО.

6.2.8 Информационное взаимодействие с подсистемой ЛЛО ГИСЗ ВО осуществляется через подключение к ГИСЗ ВО по каналам связи с применением средств криптографической защиты информации, сертифицированных ФСБ России.

6.2.9 Подключение к ГИСЗ ВО участников ЛЛО осуществляется МЗВО, средства криптографической защиты информации, сертифицированные ФСБ России или (и) услуги по их использованию приобретаются участниками ЛЛО самостоятельно.

6.2.10 МИАЦ обеспечивает развитие соответствующих информационно-программных средств с целью повышения эффективности функционирования подсистемы ЛЛО и удовлетворения новым требованиям нормативно-методических документов, организует использование единой технологии оформления машиночитаемой формы рецепта в пунктах выписки рецептов в МО.

6.2.11 ФО организует внедрение автоматизированной технологии считывания информации рецепта в АО для снижения трудоемкости и сокращения ошибок учета рецептов, а также упрощения процедур контроля выписанных рецептов.

6.2.12 МИАЦ и ФО выполняют требования по информационной безопасности (конфиденциальность, целостность, аутентификацию и авторизацию участников ЛЛО) в соответствии с тре-

бованиями действующего законодательства Российской Федерации по защите информации, нормативных и методических документов соответствующих федеральных органов исполнительной власти, нормативных и методических документов соответствующих территориальных органов власти.

6.2.13 Учетные записи для доступа к ГИСЗ ВО участникам ЛЛО предоставляются МИАЦ.

### 6.3 Состав информации и схема информационного обмена

6.3.1 С целью организации оперативного обмена и обработки информации, обеспечения надежности формирования интегрированной БД информационных ресурсов ЛЛО на основе единой НСИ, участники ЛЛО осуществляют перечисленные ниже функции.

№ пп	Сведения	Источник	Приемник	Ответственный за предоставление
1	Региональный сегмент федерального регистра лиц, имеющих право на получение государственной социальной помощи (ФР)	СФР	РР Граждан	МЗВО
2	Сведения о застрахованных лицах	ТФОМС	РР Граждан	МЗВО
3	Сведения о гражданах, имеющих право на льготное лекарственное обеспечение за счет средств бюджета Владимирской области	АРМ Врача	РР Граждан	МО
4	Сведения о гражданах, получающих льготное лекарственное обеспечение	РР Граждан	ФРЛЛО	МИАЦ
5	Сведения о гражданах, получающих льготное лекарственное обеспечение	РР Граждан	ИС ФО	МИАЦ
6	Сведения о гражданах, получающих льготное лекарственное обеспечение	ИС ФО	ИС АО	ФО
7	Федеральная нормативно-справочная информация	ФР НСИ	РР НСИ	МИАЦ
8	Сведения о медицинских организациях	АРМ специалиста МЗВО	РР НСИ	МЗВО
9	Сведения о медицинских работниках	АРМ Врача	РР НСИ	МО
10	Сведения об аптечных организациях	ИС ФО	РР НСИ	ФО
11	Сведения о фармацевтических работниках	ИС АО	ИС ФО	АО
12	Сведения о фармацевтических работниках	ИС ФО	РР НСИ	ФО

6.3.2 С целью организации оперативного контроля остатков ЛП, МИ и СПП, выявления потребности граждан в ЛЛО осуществляется указанное ниже взаимодействие.

№ пп	Сведения	Источник	Приемник	Ответственный за предоставление
------	----------	----------	----------	---------------------------------

1	Сведения о закупленных ЛП, МИ, СПП	ИС ЦЗ	РР НСИ	ЦЗ
2	Сведения о закупленных ЛП, МИ, СПП	АРМ специалиста МЗВО	РР НСИ	МЗВО
3	Сведения о закупленных ЛП, МИ, СПП	РР НСИ	МО	МИАЦ
4	Сведения о закупленных ЛП, МИ, СПП	РР НСИ	ФО	МИАЦ
5	Сведения о потребности в ЛП, МИ, СПП	АРМ Врача	РР Потребности	МО
6	Сведения о потребности в ЛП, МИ, СПП	РР Потребности	АРМ специалиста МЗВО	МИАЦ
7	Сведения о потребности в ЛП, МИ, СПП	РР Потребности	ИС ЦЗ	МИАЦ
8	Сведения об остатках ЛП, МИ, СПП в АО	ИС АО	ИС ФО	АО
9	Сведения об остатках ЛП, МИ, СПП в АО	ИС ФО	РР Остатков	ФО
10	Сведения об остатках ЛП, МИ, СПП в АО	РР Остатков	АРМ специалиста МЗВО	МИАЦ
11	Сведения об остатках ЛП, МИ, СПП в АО	РР Остатков	ИС ЦЗ	МИАЦ

6.3.3 С целью организации обеспечения граждан ЛЛО, учета выписанных рецептов и контроля за отпуском ЛП, МИ, СПП осуществляется следующее взаимодействие.

№ пп	Сведения	Источник	Приемник	Ответственный за предоставление
1	Сведения о выписанных рецептах гражданам, нуждающимся в ЛЛО	АРМ Врача	РР Рецептов	МО
2	Сведения о выписанных рецептах гражданам, нуждающимся в ЛЛО	РР Рецептов	ФРЛЛО	МИАЦ
3	Структурированный электронный медицинский документ выписки рецепта	АРМ Врача	РРЭМД	МО
4	Структурированный электронный медицинский документ выписки рецепта	РРЭМД	РЭМД	МИАЦ
5	Сведения о выписанных рецептах гражданам, нуждающимся в ЛЛО	РР Рецептов	ИС ФО	МИАЦ
6	Сведения о выписанных рецептах гражданам, нуждающимся в ЛЛО	ИС ФО	ИС АО	ФО
7	Сведения об отпуске, отказе в отпуске и постановке на отсроченное обслуживание рецептов на ЛП, МИ, СПП	ИС АО	ИС ФО	АО

8	Сведения об отпуске, отказе в отпуске и постановке на отсроченное обслуживание рецептов на ЛП, МИ, СПП	ИС ФО	РР Рецептов	ФО
9	Сведения об отпуске ЛП, МИ, СПП	РР Рецептов	ФРЛЮ	МИАЦ

6.3.4 С целью предоставления сведений о движении ЛП осуществляется следующее взаимодействие с ФГИС МДЛП.

№ пп	Сведения	Источник	Приемник	Ответственный за предоставление
1	Сведения о поступлении и отгрузке маркированных ЛП	ИС ЦЗ	ФГИС МДЛП	ЦЗ
2	Сведения о поступлении и отгрузке маркированных ЛП	ИС ФО	ФГИС МДЛП	ФО
3	Сведения о поступлении и отпуске маркированных ЛП	ИС АО	ФГИС МДЛП	АО

## 6.4 Взаимодействие с внешними информационными системами

6.4.1 Взаимодействие с внешними информационными системами, не входящими в состав ГИС3 ВО осуществляется посредством интерфейса взаимодействия API (Application Programming Interface).

6.4.2 API ГИС3 ВО построено по принципам REST (Representational State Transfer) с использованием HTTP методов.

6.4.3 Описание API для интеграции с внешними информационными системами поддерживается в актуальном состоянии и предоставляется МИАЦ.

6.4.4 МИАЦ обеспечивает развитие интерфейса взаимодействия с внешними информационными системами, его функциональность и работоспособность для целей ЛЛЮ.

6.4.5 МИАЦ обеспечивает работоспособность интерфейса взаимодействия в круглосуточном режиме, а также оперативную техническую и консультационную поддержку по вопросам взаимодействия в рабочие дни в соответствии с графиком работы.

6.4.6 МИАЦ предоставляются учетные записи участникам ЛЛЮ для доступа к интерфейсу взаимодействия.

6.4.7 Каналы связи для взаимодействия внешних информационных систем с ГИС3 ВО предоставляются МЗВО, защита каналов связи, в том числе криптографическая обеспечивается соответствующим участником ЛЛЮ.



## РОЛЕВАЯ МОДЕЛЬ

## Основные функции и роли участников в Системе (подсистеме) ЛЛО

N п/п	Участник процесса	Функции в Системе (подсистеме) ЛЛО
1.	МЗВО / МИАЦ	<ul style="list-style-type: none"> <li>- формирование сведений о медицинских организациях, имеющих право оформления рецептов на льготные ЛП, МИ, СПП, об аптечных организациях, имеющих право отпуска льготных ЛП, МИ, СПП;</li> <li>- ведение сведений о прикреплении МО к АО для отпуска льготных ЛП, МИ, СПП (в соответствии с организационной схемой системы ЛЛО, принятой во Владимирской области);</li> <li>- ведение перечня ЛП, МИ, СПП для обеспечения граждан льготных категорий на территории Владимирской области;</li> <li>- организация персонифицированного учета граждан, имеющих право на обеспечение ЛП, МИ, СПП бесплатно или со скидкой 50%, формирование и актуализация данных в РР ЛЛО;</li> <li>- получение информации о потребностях в ЛП, МИ, СПП от медицинских организаций;</li> <li>- получение сведений об остатках льготных ЛП, МИ, СПП в ЦЗ, уполномоченных ФО, АО;</li> <li>- получение отчетных форм для анализа потребности в ЛП, МИ, СПП;</li> <li>- формирование сводной информации для закупки ЛП, МИ, СПП для льготного отпуска;</li> <li>- получение сведений о поставке ЛП, МИ, СПП для льготного отпуска на склад ЦЗ, ФО;</li> <li>- распределение ЛП, МИ, СПП для обеспечения граждан льготных категорий, поставленных на склад ФО по МО и АО (в соответствии с организационной схемой системы ЛЛО, принятой во Владимирской области)</li> <li>- получение отчетных форм об обеспеченности граждан отдельных категорий, в том числе граждан, имеющих право на получение государственной социальной помощи, в виде обеспечения ЛП, МИ, СПП;</li> <li>- организация информационного обмена с информационными системами регионального отделения Социального Фонда Российской Федерации (СФР), Территориального Фонда ОМС (ТФОМС), и других уполномоченных организаций в сфере здравоохранения, а также систем, подсистем ГИС Владимирской области;</li> <li>- получение справочной информации из федеральной НСИ, обеспечение доступа к ней участников ЛЛО;</li> <li>- формирование и ведение региональных справочников, необходимых для функционирования подсистемы ЛЛО,</li> </ul>

		<p>обеспечение доступа к ним участников системы;</p> <ul style="list-style-type: none"> <li>- формирование отчетных форм, используемых в работе МЗВО;</li> <li>- организация информирования граждан по вопросам организации льготного лекарственного обеспечения во Владимирской области</li> <li>- информационный обмен с ИАС в сфере государственных закупок, ИАС ЛП, САП АХД ЦА, ИАС ЛП в части организации конкурсных процедур на закупку ЛП, МИ, СПП для обеспечения граждан льготных категорий;</li> <li>- формирование сводной внеплановой информации МЗВО о потребностях ЛП, МИ, СПП для обеспечения граждан льготных категорий.</li> </ul>
1.1.	Роль: Сотрудник отдела лекарственного обеспечения МЗВО/МИАЦ	<ul style="list-style-type: none"> <li>- предоставление в систему ведения НСИ информации, необходимой для формирования справочников системы (подсистемы) ЛЛО;</li> <li>- планирование потребности Владимирской области в ЛП, МИ, СПП для обеспечения льготных категорий;</li> <li>- установка соответствия МО и пунктов отпуска льготных ЛП, МИ, СПП;</li> <li>- контроль получения сведений от АО об остатках ЛП, МИ, СПП запрашиваемую дату;</li> <li>- контроль получения сведений от организаций оптовой торговли об остатках ЛП, МИ, СПП на складе на запрашиваемую дату;</li> <li>- создание сводной информации для закупки ЛП, МИ, СПП по Владимирской области;</li> <li>- формирование отчетов.</li> </ul>
1.2.	Роль: Главный внештатный специалист МЗВО/Клинический фармаколог	<ul style="list-style-type: none"> <li>- получение отчетов о структуре заболеваемости и количестве пациентов по нозологическим формам;</li> <li>- корректировка, согласование сводной информации о потребности в ЛП, МИ, СПП по Владимирской области;</li> <li>- формирование отчетов.</li> </ul>
2.	Региональное отделение Социального Фонда	<ul style="list-style-type: none"> <li>- передача сведений о гражданах, зарегистрированных на территории Владимирской области, имеющих право на получение набора социальных услуг за счет бюджетных ассигнований федерального бюджета для формирования/актуализации данных в РР ЛЛО.</li> </ul>
3.	Территориальный фонд ОМС	<ul style="list-style-type: none"> <li>- передача сведений о полисах ОМС граждан, застрахованных на территории Владимирской области по программе ОМС для формирования/актуализации данных в Региональном Регистре льготников;</li> <li>- передача сведений о прикреплении граждан к медицинским организациям, оказывающим медицинскую помощь по программе ОМС.</li> </ul>
4.	Центр закупок	<ul style="list-style-type: none"> <li>- учет сведений о закупке ЛП, МИ, СПП;</li> <li>- учет сведений о поставке ЛП, МИ, СПП в аптечные организации;</li> <li>- учет сведений об остатках ЛП, МИ, СПП на складе ЦЗ;</li> </ul>

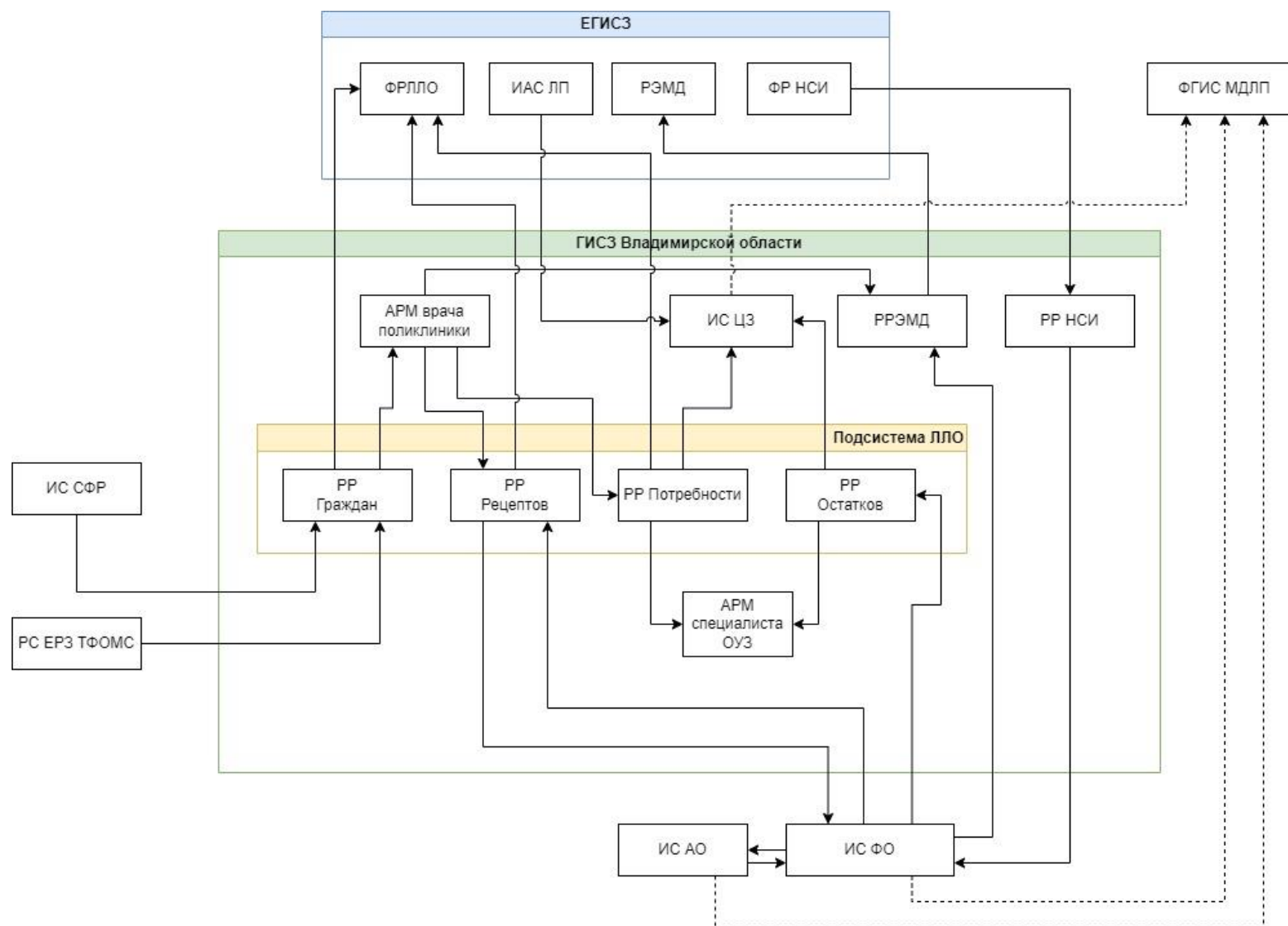
		<ul style="list-style-type: none"> <li>- прием сведений от ФО об отпуске ЛП, МИ, СПП для обеспечения расчетов;</li> <li>- организация информационного взаимодействия с Федеральной государственной информационной системой мониторинга движения лекарственных препаратов (ФГИС МДЛП);</li> <li>- организация обмена данными на основе единых форматов (интеграционных профилей), принятых в системе (подсистеме) ЛЛО в соответствии с порядком информационного обмена;</li> <li>- отдельный учет сведений о ЛП, МИ, СПП, закупленных в соответствии с государственными контрактами за счет бюджетных ассигнований федерального бюджета и бюджета Владимирской области для обеспечения различных граждан льготных категорий в соответствии с информацией МЗВО о потребности в ЛП, МИ, СПП;</li> <li>- отдельный учет сведений о поставке ЛП, МИ, СПП для обеспечения граждан льготных категорий, закупленных за счет бюджетных ассигнований федерального бюджета и бюджета Владимирской области, в аптечные организации;</li> <li>- формирование сведений об остатках ЛП, МИ, СПП для обеспечения граждан льготных категорий, закупленных за счет бюджетных ассигнований федерального бюджета и бюджета Владимирской области, на складе ЦЗ и передача этих сведений в МЗВО в соответствии с установленным порядком;</li> <li>- формирование требуемых отчетных форм для МЗВО о поставке на склад ЦЗ и отпуске в аптечные организации ЛП, МИ, СПП, закупленных за счет бюджетных ассигнований для лекарственного обеспечения граждан льготных категорий;</li> <li>- организация информационного взаимодействия с ГИСЗ ВО в части использования единой НСИ;</li> <li>- взаимодействие с ФГИС МДЛП.</li> </ul>
5.	Фармацевтическая организация	<ul style="list-style-type: none"> <li>- передача сведений об аптечных организациях, имеющих право отпуска льготных ЛП, МИ, СПП в МИАЦ;</li> <li>- учет сведений о поставке ЛП, МИ, СПП в аптечные организации;</li> <li>- прием сведений от аптечных организаций об отпуске ЛП, МИ, СПП для обеспечения расчетов;</li> <li>- организация информационного взаимодействия с Федеральной государственной информационной системой мониторинга движения лекарственных препаратов (ФГИС МДЛП);</li> <li>- формирование сведений об остатках ЛП, МИ, СПП для обеспечения граждан льготных категорий, закупленных за счет бюджетных ассигнований федерального бюджета и бюджета Владимирской области, на складе ФО, АО и передача этих сведений в МИАЦ в соответствии с установленным порядком;</li> <li>- формирование требуемых отчетных форм для МИАЦ о</li> </ul>

		<p>поставке на склад ФО и отпуске в аптечные организации ЛП, МИ, СПП, закупленных за счет бюджетных ассигнований для лекарственного обеспечения граждан льготных категорий;</p> <ul style="list-style-type: none"> <li>- организация информационного взаимодействия с ГИСЗ ВО в части использования единой НСИ;</li> <li>- взаимодействие с ФГИС МДЛП.</li> </ul>
6.	Аптечная организация	<ul style="list-style-type: none"> <li>- учет поступлений на склад аптечной организации, отпуска, сведений об остатках ЛП, МИ, СПП и их остаточном сроке годности;</li> <li>- передача сведений фармацевтической организации об отпуске ЛП, МИ, СПП для обеспечения расчетов;</li> <li>- организация информационного взаимодействия с ФГИС МДЛП;</li> <li>- отдельный учет сведений о поступлении в АО ЛП, МИ, СПП, закупленных за счет бюджетных ассигнований федерального бюджета и бюджета Владимирской области для обеспечения граждан льготных категорий;</li> <li>- получение сведений о льготных рецептах, выписанных в МО; персонализированный учет отпуска ЛП, МИ, СПП по льготным рецептам, выписанным МО;</li> <li>- предоставление сведений о наличии в аптечных организациях ЛП, МИ, СПП для льготного отпуска медицинским организациям и МЗВО;</li> <li>- ведение перечня рецептов отсроченного обслуживания по льготным препаратам;</li> <li>- информирование пациента о поступлении ЛП, МИ, СПП для льготного отпуска по рецепту, поставленному на отсроченное обслуживание</li> <li>- подготовка отчетных форм о лекарственном обеспечении граждан льготных категорий для предоставления в МЗВО;</li> <li>- организация информационного взаимодействия с ГИСЗ ВО в части использования НСИ;</li> <li>- взаимодействие с ФГИС МДЛП;</li> </ul>
6.1.	Роль: Фармацевтический работник	<ul style="list-style-type: none"> <li>- идентификация пациента в РР ЛЛО;</li> <li>- идентификация рецепта в базе выписанных рецептов;</li> <li>- ввод данных об отпуске ЛП, МИ, СПП по рецепту;</li> <li>- постановка рецепта на отсроченное обслуживание в случае отсутствия препарата в аптечной организации;</li> <li>- формирование уведомления пациента о поступлении препарата;</li> <li>- отмена рецепта;</li> <li>- отмена резерва/отсроченного обслуживания.</li> </ul>
6.2.	Роль: Сотрудник АО	<ul style="list-style-type: none"> <li>- приемка ЛП, МИ, СПП от ЦЗ (учет поступлений ЛП, МИ, СПП);</li> <li>- передача ЛП, МИ, СПП в другую АО (перераспределение ЛП, МИ, СПП);</li> <li>- контроль сроков годности ЛП, МИ, СПП;</li> <li>- возврат товара на склад ЦЗ;</li> </ul>

		<ul style="list-style-type: none"> <li>- подготовка реестров рецептов и отпущенным по ним ЛП, МИ, СПП;</li> <li>- подготовка реестров ЛП, МИ, СПП, поставленных на отсроченное обслуживание;</li> <li>- формирование сведений о наличии ЛП, МИ, СПП в аптечных организациях;</li> <li>- формирование отчетных форм.</li> </ul>
7.	Медицинская организация	<ul style="list-style-type: none"> <li>- учет назначенных ЛП, МИ, СПП при оказании медицинской помощи пациенту;</li> <li>- формирование рецептов на ЛП, МИ, СПП в виде ЭР;</li> <li>- проверка категории льготы пациента в РР ЛЛО при оформлении рецепта, для определения прав на обеспечение лекарственными препаратами бесплатно или со скидкой 50%;</li> <li>- учет назначения льготных ЛП, МИ, СПП в рамках утвержденного для данной категории льготников Перечня ЛП, МИ, СПП;</li> <li>- персонифицированный учет выписанных льготных рецептов;</li> <li>- передача сведений о выписанных льготных рецептах в аптечные организации;</li> <li>- информирование пациента о наличии ЛП, МИ, СПП для льготного отпуска в прикрепленных АО на основе сведений об остатках льготных ЛП, МИ, СПП в АО;</li> <li>- формирование информации о потребности в ЛП, МИ, СПП для обеспечения граждан льготных категорий, из числа прикрепленных к данной МО по программе ОМС, в соответствии с утвержденными Перечнями ЛП, МИ, СПП в рамках утвержденных бюджетных ассигнований;</li> <li>- получение сведений о ЛП, МИ, СПП, отпущенных аптечными организациями по выписанным льготным рецептам;</li> <li>- передача сведений о лекарственном обеспечении пациентов (выписанных рецептах и отпущенных ЛП, МИ, СПП) в региональные сегменты Специализированных регистров пациентов по отдельным нозологиям и категориям граждан (ФР14ВЗН, ФРВИЧ, ФРБТ, ФРОЗ);</li> <li>- подготовка требуемых отчетных форм об обеспечении ЛП, МИ, СПП граждан льготных категорий для предоставления МЗВО;</li> <li>- организация информационного взаимодействия с ГИСЗ ВО в части использования единой НСИ;</li> <li>- анализ выписанных рецептов на соответствие установленным правилам и нормам.</li> </ul>
7.1.	Роль: Сотрудник МО, ответственный за льготное лекарственное обеспечение	<ul style="list-style-type: none"> <li>- предоставление в систему ведения НСИ данных для формирования справочника врачей, имеющих право на выписывание ЛП, МИ, СПП для граждан льготных категорий;</li> <li>- заполнение/корректировка информации о потребности МО в ЛП, МИ, СПП для обеспечения ЛП, МИ, СПП пациентов МО, имеющих право на льготное лекарственное обеспечение;</li> </ul>

		<ul style="list-style-type: none"> <li>- согласование информации о потребности в ЛП, МИ, СПП в МО в соответствии с принятым Порядком;</li> <li>- отправка информации о потребности МО в ЛП, МИ, СПП в МЗВО;</li> <li>- контроль отпуска ЛП, МИ, СПП в АО по отсроченным рецептам, выписанным в МО;</li> <li>- информирование об остатках препаратов в АО;</li> <li>- контроль обеспечения пациентов ЛП, МИ, СПП по отсроченным рецептам;</li> <li>- формирование отчетов.</li> </ul>
7.2.	Роль: Врач	<ul style="list-style-type: none"> <li>- получение сведений о наличии ЛП, МИ, СПП для льготного отпуска в аптечной организации;</li> <li>- идентификация пациента в РР ЛЛО;</li> <li>- в случае отсутствия сведений о пациенте в РР ЛЛО и при наличии установленного диагноза, дающего право на льготное лекарственное обеспечение за счет бюджетных ассигнований бюджетов субъектов Российской Федерации - формирование информации о потребности в ЛП, МИ, СПП в электронном виде на включение в РР ЛЛО;</li> <li>- получение сведений об отпуске в аптечной организации ЛП, МИ, СПП по выписанным рецептам;</li> <li>- формирование отчетных форм.</li> </ul>
7.3.	Роль: Председатель ВК/Заведующий отделением	<ul style="list-style-type: none"> <li>- просмотр назначений пациенту ЛП, МИ, СПП;</li> <li>- просмотр рецептов, выписанных пациенту, имеющему право на ЛЛО, за указанный период;</li> <li>- просмотр справочной информации, в том числе Перечней ЛП, МИ, СПП, утвержденных Постановлением Правительства Российской Федерации и Правительства субъекта Российской Федерации для обеспечения граждан льготных категорий;</li> <li>- подписание рецепта, выданного пациенту МО из числа льготных категорий усиленной квалифицированной электронной подписью;</li> <li>- согласование дополнительной внеплановой информации о потребности МО в ЛП, МИ, СПП для обеспечения пациентов МО.</li> </ul>

Обобщенная схема информационного обмена с подсистемой ЛЛО



На схеме обозначены:

Единая государственная информационная система здравоохранения (ЕГИСЗ)	
ФРЛЮ	Федеральный регистр льготного лекарственного обеспечения
ИАС ЛП	Информационно-аналитическая подсистема мониторинга и контроля в сфере закупок лекарственных препаратов
РЭМД	Федеральный реестр электронных медицинских документов
ФР НСИ	Федеральный реестр нормативно-справочной информации
ФГИС МДЛП	Федеральная государственная информационная система мониторинга движения лекарственных препаратов
Региональный сегмент Единой государственной информационной системы здравоохранения Владимирской области (ГИСЗ ВО)	
АРМ Врача	Автоматизированное рабочее место врача медицинской организации
АРМ специалиста МЗВО	Автоматизированное рабочее место специалиста Министерства здравоохранения Владимирской области
ИС ЦЗ	Информационная система ГКУЗ ВО «Центр закупок»
РРЭМД	Региональный реестр электронных медицинских документов
РР НСИ	Региональный реестр нормативно-справочной информации
Подсистема льготного лекарственного обеспечения ГИСЗ ВО	
РР Граждан	Региональный регистр граждан, имеющих право на льготное лекарственное обеспечение
РР Рецептов	Региональный реестр рецептов, выписанных гражданам, имеющим право на льготное лекарственное обеспечение
РР Потребности	Региональный реестр потребности в лекарственных препаратах, медицинских изделиях и продуктах лечебного (специализированного) питания
РР Остатков	Региональный реестр остатков лекарственных препаратов, медицинских изделий и продуктов лечебного (специализированного) питания
Прочие информационные системы	
ИС СФР	Информационная система Владимирского отделения Социального фонда России
ИС ЕРЗ ТФОМС	Информационная система Единый реестр застрахованных Территориального фонда обязательного медицинского страхования Владимирской области
ИС ФО	Информационная система Фармацевтической организации
ИС АО	Информационная система Аптечной Организации

Вид передаваемой информации описан в разделе 6.3 Состав информации и схема информационного обмена настоящего Соглашения.